

FW2 KP-ICON

БЕСПРОВОДНАЯ УПРАВЛЯЕМАЯ
КЛАВИАТУРА



ИНСТРУКЦИЯ ПО УСТАНОВКЕ
И ПРОГРАММИРОВАНИЮ

ОПИСАНИЕ FW2 KP-ICON



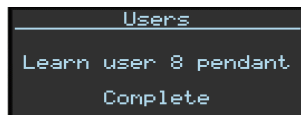
Беспроводная цифровая клавиатура Crow,
работающая с панелью управления Serenity и
приборами Лунь.

ХАРАКТЕРИСТИКИ

- Встроенный RFID-считыватель
- Цифровая клавиатура
- Питание от литиевой батареи(3шт)
- Расстояние подключения до 500м
- на открытом пространстве
- ARM, DISARM, инициирование аварийных сигналов тревоги
- Отчет об разряде батареи
- Задняя подсветка
- 1 мастер-код режима программирования
- До 8 кодов пользователя
- До 8 RFID-меток
- Сигнал подтверждения (длинный звуковой сигнал)
- Сигнал ошибки (3 коротких звуковых сигнала)

Добавление клавиатуры к панели Serenity

- Вставьте по крайней мере одну батарею на заднюю сторону ICON FW2-KP и подождите, пока не погаснет светодиод.
- На панели Serenity выберите «Вход в режим программирования» (P>>код установщика>>E).
- Перейдите в меню добавления пользовательских брелоков (P27E)
- Выберите номер пользовательского брелока (используя кнопки +/-)
- Нажмите клавишу ввода, чтобы начать процесс обучения, раздастся звуковой сигнал.
- Нажмите любую клавишу на FW2 KP-ICON и проверьте сообщение «complete» на дисплее панели.



Добавление RFID-меток

RFID-метки могут быть добавлены\изменены только когда клавиатура в режиме программирования.

Можно добавить до 8 брелоков. ID брелоков сохраняются после перезапуска клавиатуры.

Процесс добавления брелоков:

- На FW2 KP-ICON нажмите клавишу «C».
- Введите код программирования (заводской "0000")
- Загорится индикатор
- Выберите необходимого пользователя нажатием соответствующей кнопки на клавиатуре(например: нажмите "1" для выбора пользователя "№1" и т.д.)
- Поднесите брелок к логотипу на клавиатуре
- Прозвучит сигнал подтверждения и мигнет задняя подсветка
- Зажмите "C" на 5сек для выхода из режима программирования

Управление функциями клавиатуры



Постановка на охрану

Кнопка + код пользователя



Кнопка + прикладывание брелока



Частичная постановка на охрану

Кнопка + код пользователя



Кнопка + прикладывание брелока

Снятие с охраны

Ввод кода пользователя или прикладывание брелока

Активация функции «Паника»

Нажмите обе кнопки SOS одновременно

Звуковые уведомления

При использовании клавиатуры звучат различные звуковые оповещения:

| Звук | Описание |
|----------------------|---|
| Длинный сигнал | Звучит, когда успешно задан системный статус с клавиатуры текущим пользователем; при успешном действии программирования; входе и выходе из режима программирования. |
| Три коротких сигнала | Звучит при ошибке задания системного статуса; неверном вводе кода пользователя; ошибке входе в режим программирования. |

Режим программирования FW2-KP ICON

Вход в режим программирования:

кнопка «C» + мастер код

Мастер код по умолчанию: 0000

При успешном входе прозвучит звуковой сигнал(1сек)

Выход из режима программирования:

Длинное зажатие любой кнопки или бездействие на протяжении 20сек

Изменение мастер кода:

Изменение мастер кода возможно только из режима программирования!

Кнопка 0 + новый мастер код(4 цифры)

При успешном изменении мастер кода прозвучит звуковой сигнал(1сек)

Добавление\изменение кода пользователя

Код пользователя может быть добавлен или изменен только из режима программирования. Можно задать до 8 кодов пользователя.

По умолчанию код пользователя "№1": 1234

Следующие 7 доступных кодов не заданы.

Пример изменения кода Пользователя "№1":

1. Войдите в режим программирования
2. Нажмите "1" и введите новый код(4 цифры)
3. При успешном изменении прозвучит звуковой сигнал(1сек)

Изменение RFID-меток на FW2 KP-ICON

RFID-метки могут быть изменены только когда клавиатура в режиме программирования.

Пример изменения брелока Пользователя "№1":

1. Войдите в режим программирования
2. Нажмите "1" и поднесите брелок
3. При успешном изменении прозвучит звуковой сигнал(1сек)

Удаление кодов пользователя и RFID-меток

Удаление производится в режиме программирования

Удаление кода пользователя:

Нажмите номер брелока и кнопку «C»

Пример удаления кода Пользователя "№1":

Нажмите кнопки «1» и «C»
При успешном удалении прозвучит звуковой сигнал(1сек)

Удаление брелока

Нажмите номер брелока, затем поднесите его к логотипу на клавиатуре

Пример удаления брелока Пользователя "№1":

Нажмите кнопку «1» и поднесите брелок

При успешном удалении прозвучит звуковой сигнал(1сек)

Сброс на заводские настройки

Внимание! Сброс полностью очистит всю память, включая все коды пользователей и брелоки!

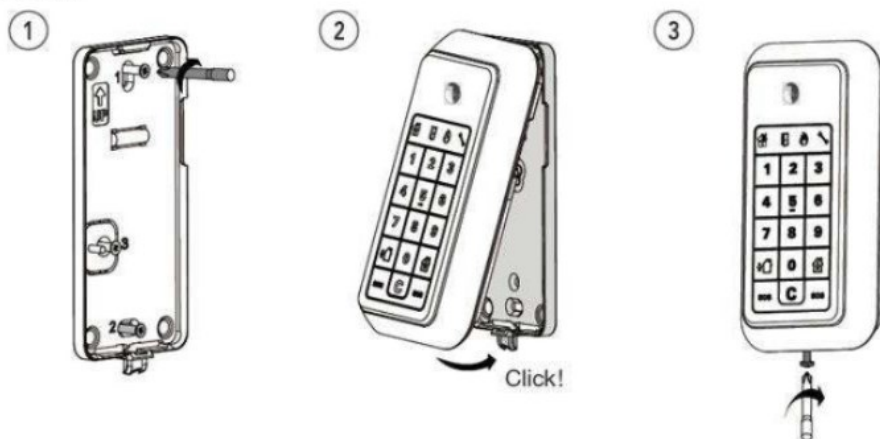
Для сброса FW2-KP ICON на заводские настройки:

1. Войдите в режим программирования
2. Зажмите обе кнопки SOS, пока не погаснет индикатор

Запуск



Монтаж



Внимание!

Утилизируйте батарейки согласно инструкциям их производителей!

Батарейки могут быть заменены на 3V Lithium Size 2/3A

Например:

1. VARTA CR123A
2. GP CR123A

ГАРАНТИЯ

Гарантия изготовителя на это изделие 12 месяцев. Изготовитель гарантирует ремонт или замену изделия, если неисправности проявились при правильной эксплуатации в течение гарантийного периода и приобретения изделия у зарегистрированного представителя фирмы.

Гарантия ограничена продажной стоимостью изделия, приобретенного у оригинального дистрибьютора или иного полномочного представителя фирмы, и не включает компенсацию, связанную с дополнительными вложениями, либо потерей. Со всеми вопросами следует обращаться к Вашему дистрибьютору.

CROW ELECTRONIC ENGINEERING LTD.

ISRAEL:
Crow Electronic Engineering Ltd.
12 Kineret St. Airport City
P.O. Box 293, Ben Gurion Airport, 70100
Tel: 972-3-9726000
Fax: 972-3-9726001
E-mail: support@crow.co.il

Украина
АВТОРИЗОВАННЫЙ
СЕРВИСНЫЙ ЦЕНТР:
04050, г. Киев,
ул. Мельникова 6,
ООО Безпека
тел 490 28 38
www.bezpeka.com.ua